

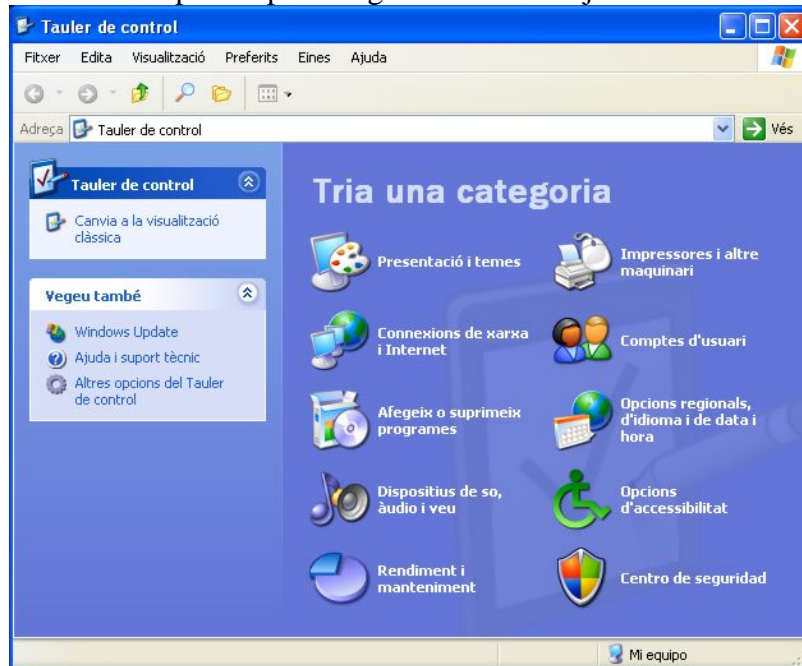
# Manteniment bàsic

## Windows

Com qualsevol màquina l'ordinador necessita un cert manteniment, encara que sigui discret ha de ser constant. A més és possible personalitzar-la de forma que l'usuari estigui el màxim de còmode. Ara per ara deixarem la personalització del maquinari i ens centrarem en la personalització, ajust i manteniment del SO.

### 1 Tauler de control

El tauler de control és una carpeta especial de Windows on se'ns presenten una sèrie d'opcions (aplicacions i carpetes) que ens permeten personalitzar el sistema operatiu. Ens pot mostrar les opcions per categories o bé totes juntes. Per comentar-les un poc pareix més interessant



A més, quan triam una categoria, en lloc de mostrar-nos totes les possibilitats ens mostra una llista de les tasques més habituals.

#### 1.1 Presentació i temes

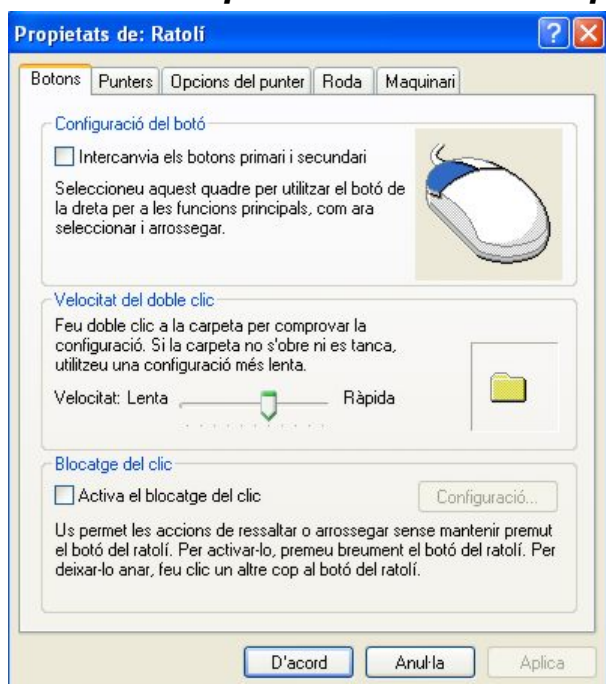
Permet canviar l'aspecte del nostre entorn, per exemple:

- la imatge de l'escriptori
- els colors
- l'aspecte i funcionament de la barra de tasques i el botó inicia.
- l'aspecte de les carpetes
- l'associació de fitxers a aplicacions (cosa que convé no tocar massa)

Una possibilitat interessant és la de guardar el tema actual, en el cas que hagi personalitzat el teu escriptori amb imatges i colors propis. Això et permetrà recuperar-ho si un dia ho canvies, accidentalment o no.



## 1.2 Impressores i altre maquinari



Com el seu propi nom indica ens permet configurar el maquinari del nostre ordinador. En aquest cas es refereix sobre tot a perifèrics d'entrada i sortida.

Cada dispositiu tindrà les seves propietats específiques.

- **Ratolí.** Funcionalitat dels botons, velocitat del doble clic, tipus de punter,...
- **Teclat.** Idioma, velocitat de repetició,...
- **Impressores.** Quina és la predeterminada, qualitat d'impressió per defecte,...

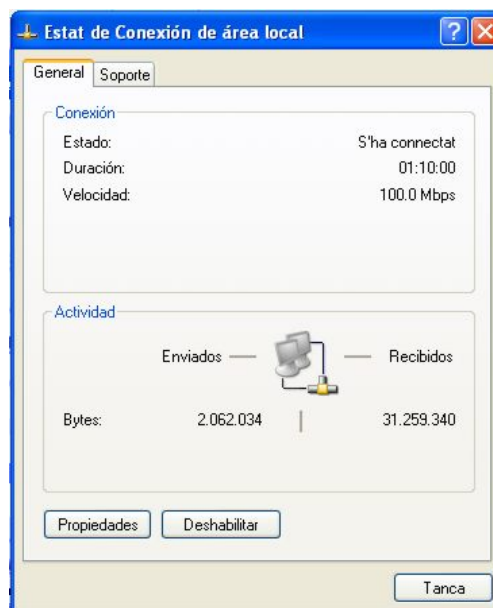
A més, fins i tot, pot aparèixer la finestra amb la utilitat de configuració del fabricant en lloc de la del SO.

## 1.3 Connexions de xarxa i Internet

Ens mostra i ens permet configurar les connexions de xarxa. Aquesta configuració ja és una acció avançada, per això hi ha uns assistents que ens ajudaran a automatitzar les tasques de configuració de xarxes domèstiques (tant cablejades com inalàmbriques).

Hi ha una utilitat per configurar el tallafocs. És una aplicació que impedeix els accessos no autoritzats a l'equip a través de la xarxa.

També hi ha una utilitat que ens permet configurar el funcionament del navegador Internet Explorer. Això mostra la gran integració entre aquesta aplicació i el SO. Cosa que ha duit molts problemes legals al fabricant.



## 1.4 Comptes d'usuari

Si un ordinador l'utilitzen diverses persones és molt interessant poder crear diversos comptes d'usuari per tal que cadascun pugui personalitzar l'equip a la seva comoditat. A més, en les darreres versions, fins i tot, és possible controlar l'accés als fitxers propis.

Abans de crear un usuari és necessari saber quin tipus d'usuaris hi ha. Per defecte el SO n'ofereix una sèrie de **grups** per assignar permisos als usuaris. Entre ells cal esmentar:

- **Administradors.** Tenen accés total a l'equip.
- **Usuaris.** Podent treballar però no poden canviar la configuració del sistema.
- **Usuaris avançats.** Com els d'abans, però amb algun dret per manteniment addicional.
- **Invitats.** Funcions molt bàsiques, inicialment fins i tot està deshabilitat.

### 1.4.1 Crear un usuari

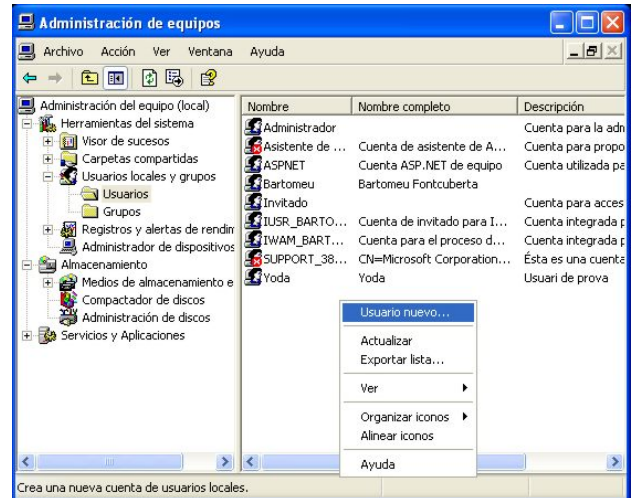
Podem accedir a la utilitat per crear un usuari des del tauler de control, des de *El meu ordinador*, *Propietats* o des del menú *Inicia*.

En qualsevol cas s'obrirà la finestra d'administració d'equips.

Ens posam sobre la carpeta d'usuaris i, marcam el menú *acció*. Triam l'opció *Usuario nuevo*.

També es pot fer fent clic amb el botó secundari i triant l'opció indicada al menú contextual.

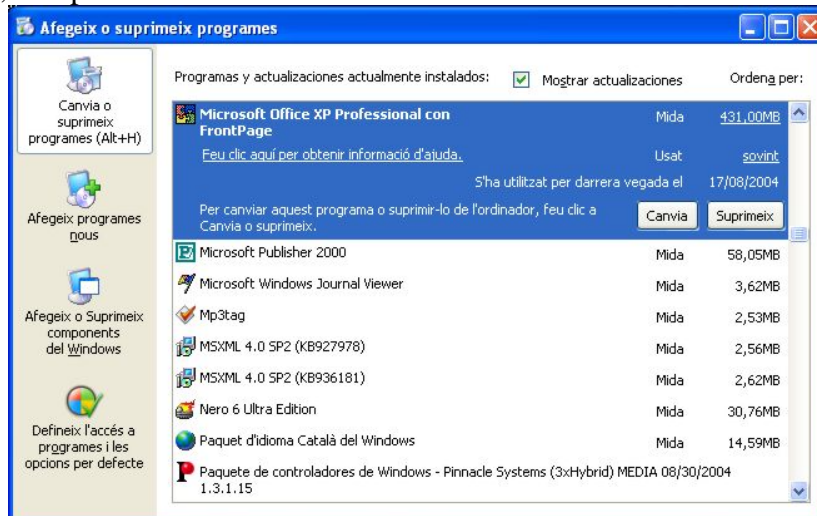
Per defecte els comptes nous es creen com a membres del grup Usuaris.



### 1.5 Afegeix i suprimeix programes

Aquesta utilitat ens permet canviar (afegir i llevar) tant les aplicacions que venen incloses amb el SO com les aplicacions comercials que tinguem. A més ens mostra l'espai que ocupen a disc, el darrer accés i la regularitat en que l'utilitzam.

La utilitat principal és poder eliminar aplicacions que no utilitzam de forma segura i, més o manco, completa.



### 1.6 Opcions regionals



Permet canviar el format de la data i dels nombres (coma decimal, separador de milers, unitat monetària,...), posar el rellotge a hora.

Fins i tot ens té una opció per sincronitzar l'hora amb un servidor d'Internet.

No canvia l'idioma de l'entorn.

## 1.7 Rendiment i manteniment

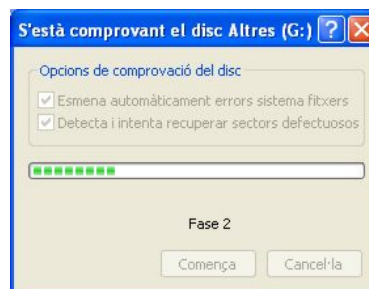
Les eines que apareixen en aquest apartat ens permeten mantenir l'equip a ple rendiment i en perfectes condicions. N'hi ha moltes que són per usuaris avançats, però algunes altres és convenient conèixer-les.

- **Visualitza informació bàsica.** Mostra les propietats de l'equip: nom, SO, Memòria, maquinari connectat,...
- **Ajusta efectes visuals.** Aquesta opció pot ser interessant si volem millorar el rendiment del nostre equip, a costa de perdre efectes.
- **Alliberador d'espai.** Revisa els fitxers buits, els no accessibles, comprimeix els fitxers antics,... per tal d'aconseguir més espai disponible. Primer fa un estudi de l'espai que es pot alliberar i demana confirmació a l'usuari de les accions a fer.
- **Reorganitza els elements.** Aquesta aplicació torna a col·locar els fitxers per tal de que estiguin físicament junts, i a més, posa els que utilitzam més en posicions d'accés més ràpid. Això s'anomena **desfragmentar**.
- **Opcions d'energia.** Permet configurar el sistema per a que es vagi desconnectant després d'un determinat temps d'inactivitat. Això permet estalviar energia, cosa particularment important en equips portàtils i gens menyspreable en els de sobretaula.
- **Tasques planificades.** Permet indicar al SO l'execució d'aplicacions en un temps programat. Això és particularment interessant per planificar el manteniment de l'equip en hores en que no s'utilitzi (en el ben entès que sempre estigui en marxa).

### 1.7.1 Comprovació d'errors

Una de les tasques a realitzar esporàdicament a l'ordinador és la comprovació dels errors a les diferents unitats de disc que tenguí. Això es fa mostrant les propietats de la unitat (clicant amb el botó secundari sobre ella) i triant la fitxa **Eines**. Apareix l'opció **Comprovació d'errors del volum**.

Aquesta comprovació revisa tota la superfície del disc per tal de trobar errors, tant físics com lògics. Vegem la diferència:



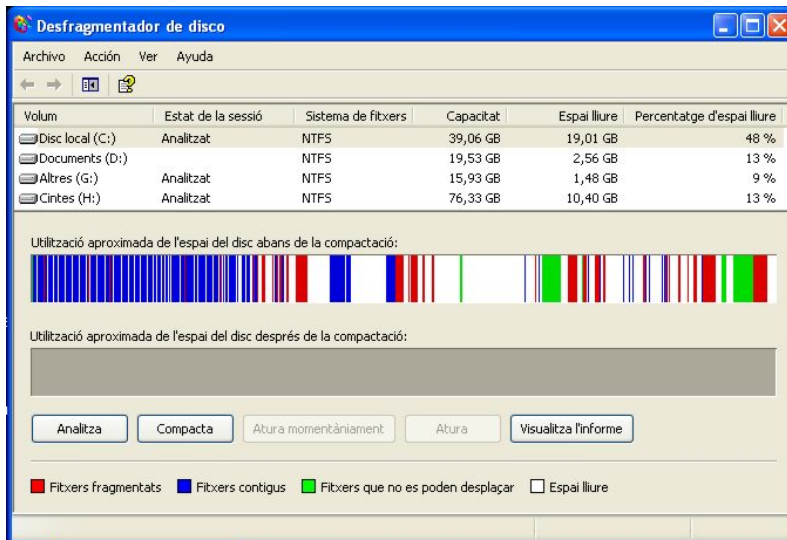
- **Error físic.** Ha aparegut un defecte sobre la superfície del disc. Per exemple un puntet de rovell (cosa quasi impossible), una caiguda dels capçals degut a una aturada de l'ordinador (cosa molt improbable) o una taca d'humitat en un disc flexible (cosa molt habitual).
- **Error lògic.** El sistema operatiu va creant dotzenes de fitxers de treball mentre està en funcionament. Quan s'atura de qualsevol manera (per una penjada, per ignorància de l'usuari, per una fallida de llum,...) aquests fitxers van omplint el disc de fems.

És molt recomanable que, quan facis la comprovació de disc, marquis les opcions automàtiques i tenguin un gran espai de temps per fer altres coses. Ja que el procés pot ser llarg, i més avui dia amb les grans dimensions dels discs.

### 1.7.2 Desfragmentador

Una altra tasca de manteniment habitual és el desfragmentador. Ja l'hem comentat en el tauler de control, però també s'hi pot accedir per la fitxa d'eines de la unitat (com a la comprovació d'errors) o bé des del menú **inicia**.

La **fragmentació** consisteix en l'aparició de "forats" d'espai buit dins el disc, que tot i aparèixer com espai disponible no es poden aprofitar per posar-hi informació. És el mateix que les retalls que ens queden quan construïm un retallable de paper. Totes són paper blanc i net, però impossibles d'utilitzar. Aquesta fragmentació és major com més gran és la "rotació" del contingut del disc, és a dir, si som aficionats o no a instal·lar i llevar programes.



Les tasques que fa el desfragmentador són:

- Unir tots els trossos d'espai buit massa petits per ser aprofitables.
- Unir tots els fitxers que estan dins diferents espais del disc, de forma que quedin contigus.
- Col·loca els fitxers més utilitzat a una zona més ràpidament accessible del disc.

Abans d'executar el desfragmentador és recomanable haver fet una neteja del disc (manual o amb l'aplicació indicada) i una comprovació d'errors.

## 1.8 Centre de seguretat

A partir del menú inici es pot accedir al centre de seguretat, dins el grup *Accessoris/Eines del sistema*. Aquesta aplicació ens mostra l'estat de protecció del nostre equip.



En particular tres aspectes:

- Tallafocs
- Actualitzacions
- Antivirus

### 1.8.1 Tallafocs

Un tallafocs és un programa que evita accessos no autoritzats. Tant des de la xarxa (local o Internet) cap al nostre equip, com des nostre equip a la xarxa.

Des de la xarxa al nostre equip, el més habitual és l'intent de servidors remots d'accés als punts febles. Fan una espècie de tempteig per intentar accedir al sistema. En cas d'aconseguir-ho les conseqüències poden ser imprevisibles.

Des del nostre ordinador a la xarxa, les accions no autoritzades més habituals parteixen de l'execució d'algun programa víric que fa enviaments massius o que utilitza el nostre ordinador per realitzar el tempteig esmentat abans.

Tots els programes del nostre ordinador que accedeixen a la xarxa han d'estar autoritzats.

## 1.8.2 Actualitzacions automàtiques

Actualización de seguridad para Windows XP (KB938829)	Se instaló el	15/08/2007
Actualización para Windows XP (KB938828)	Se instaló el	15/08/2007
Actualización de seguridad para Windows XP (KB921503)	Se instaló el	15/08/2007
Actualización para Windows XP (KB933360)	Se instaló el	29/08/2007
Actualización de seguridad para Windows XP (KB941202)	Se instaló el	10/10/2007
Actualización de seguridad para Windows XP (KB933729)	Se instaló el	10/10/2007
Actualización de seguridad para Windows XP (KB943460)	Se instaló el	14/11/2007
Actualización de seguridad para Windows XP (KB941568)	Se instaló el	13/12/2007
Actualización para Windows XP (KB942763)	Se instaló el	13/12/2007
Actualización de seguridad para Windows XP (KB944653)	Se instaló el	13/12/2007
Actualización de seguridad para Windows XP (KB941569)	Se instaló el	13/12/2007
Actualización de seguridad para Windows XP (KB937894)	Se instaló el	13/12/2007
Actualización de seguridad para Windows XP (KB941644)	Se instaló el	09/01/2008
Actualización de seguridad para Windows XP (KB943485)	Se instaló el	09/01/2008
Actualización de seguridad para Windows XP (KB942830)	Se instaló el	13/02/2008
Actualización de seguridad para Windows XP (KB942831)	Se instaló el	13/02/2008
Actualización de seguridad para Windows XP (KB943055)	Se instaló el	13/02/2008
Actualización de seguridad para Windows XP (KB946026)	Se instaló el	13/02/2008
Actualización de seguridad para Windows XP (KB945553)	Se instaló el	10/04/2008
Actualización de seguridad para Windows XP (KB948590)	Se instaló el	10/04/2008
Actualización de seguridad para Windows XP (KB941693)	Se instaló el	10/04/2008
Actualización de seguridad para Windows XP (KB948881)	Se instaló el	10/04/2008
Actualización de seguridad para Windows XP (KB950749)	Se instaló el	17/05/2008
Actualización para Windows XP (KB932823-v3)	Se instaló el	27/05/2008
Actualización de seguridad para Windows XP (KB950762)	Se instaló el	11/06/2008
Actualización de seguridad para Windows XP (KB951376)	Se instaló el	11/06/2008
Actualización de seguridad para Windows XP (KB951698)	Se instaló el	11/06/2008
Actualización de seguridad para Windows XP (KB950760)	Se instaló el	11/06/2008
Actualización de seguridad para Windows XP (KB951376-v2)	Se instaló el	23/06/2008
Actualización de seguridad para Windows XP (KB951748)	Se instaló el	09/07/2008

Windows és un sistema que necessita ser apadassat constantment. Ja sigui per

- l'escassa qualitat del producte
- pel milions de persones que li cerquen les pessigolles
- per la cerca de millores

En qualsevol cas adesiara apareixen pegats que pretenen millorar la seguretat del sistema. Si tenim l'opció corresponent activada aquests pegats s'aniran incorporant automàticament al nostre sistema.

Aquesta funcionalitat implica una confiança quasi cega amb el fabricant. Allà cadascú.

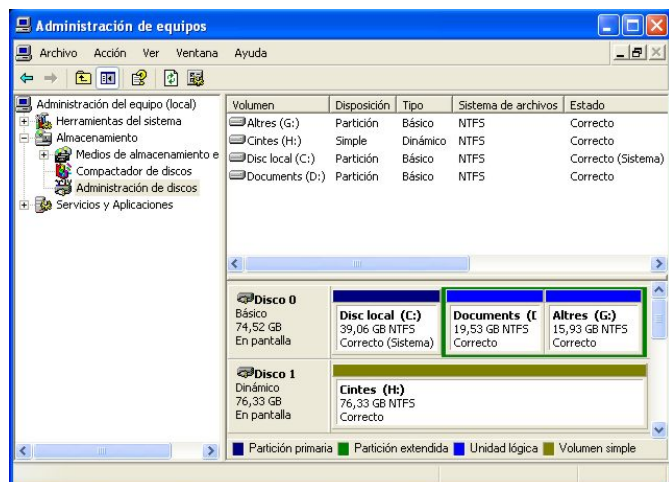
## 2 La consola d'administració

Aquesta aplicació és accessible des de la icona **El meu ordinador** si feim clic amb el botó secundari i triam **Administrar**. Ja la coneixem perquè és des d'on hem creat els usuaris. En aquell cas hi hem anat des del tauler de control.

Si hi navegam un poquet (procura no canviar res que no sàpigues) veurem coses conegudes:

- Els usuaris ja esmentats.
- Els grups
- El compactador de discs
- L'administrador de dispositius (que també apareix a les propietats del meu ordinador)

### 2.1.1 Administració de discs



Ens fixarem ara amb l'Administració de discs. Aquesta aplicació ens permetrà crear el que s'anomenen **particions** dins una unitat. Les particions són parts d'un disc físic que el SO tracta com si fossin discs independents. Això és molt útil per diverses raons:

- Per fer més ràpides les operacions de manteniment amb discs més petits.
- Per tenir la informació més organitzada ja des d'aquest nivell.
- Per poder tenir diferents SO dins el mateix ordinador (sistemes duals).